

國立彰化高中 112 學年度上學期高三選修公民與社會第一次期中考試卷

出題教師:賴双凰 範圍:4-6 課

一、單選題：每題 2.5 分、共 60 分

- () 1. 雙十市計算消費者物價指數時，僅以正常家庭所消費的甲、乙兩種商品來計算，其所對應的價格、消費數量資料如附表。若以 2020 年為基期，則 2023 年的消費者物價指數為何？

商品	2020 年		2023 年	
	價格	數量	價格	數量
甲	20	10	40	5
乙	40	15	50	6

- (A) 63 (B) 144 (C) 147 (D) 230。

1.答案：(B)

解析：CPI = (當期價格×基期數量的總和) ÷ (基期價格×基期數量的總和) ×100，2023 年 CPI = $[(40 \times 10) + (50 \times 15)] \div [(20 \times 10) + (40 \times 15)] \times 100 = 1,150 \div 800 \times 100 = 143.75$ ，故選(B)。

- () 2. 依據行政院主計總處的統計，110 年 1 月 CPI 較去年同月下跌 0.16%。主計總處歸納主因是去年 1 月適逢農曆春節，部分服務費用如：保母費、國內旅遊團費及計程車資等比較基數偏高，加上水果、燃氣及油料費價格亦跌所致。惟蔬菜、機票、個人隨身用品及成衣價格上漲，抵銷部分跌幅。若扣除蔬菜水果則跌 0.28%，再扣除能源後之總指數（即核心 CPI）則漲 0.07%。依據前文，何項解讀較為正確？(A)農曆春節物價都會提高，政府因此制定價格上限，所以上漲幅度不不大 (B)比較基數偏高是指將 109 年做為比較基礎，基期物價較高(C)我國 CPI 一籃商品不包括保母費、國內旅遊團費及計程車資(D)CPI 較去年下跌表示出現普遍性物品價格均下跌的現象

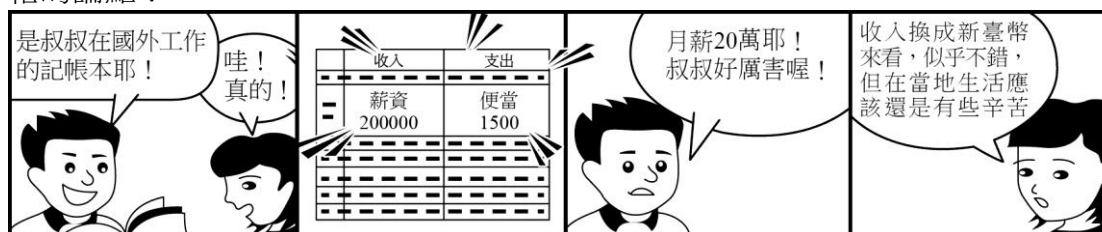
2.答案：(B)

- () 3. 若小邱在 2002 年的薪資是新臺幣 18,040 元，在 2012 年的薪資為新臺幣 24,000 元，在 2022 年的薪資為新臺幣 36,000 元。假設 2002 年 CPI 為 55，2012 年 CPI 為 60，2022 年 CPI 為 100，則下列針對小邱的實質薪資說明，何者正確？ (A) 在 2012 年最高，在 2002 年最低 (B)在 2022 年最高，在 2012 年最低 (C)在 2002 年最高，在 2012 年最低 (D)在 2022 年最高，在 2002 年最低。

3.答案：(A)

解析：實質薪資 = (計算期之名目薪資 / 計算期之消費者物價指數) ×100。2002 年的實質薪資 = $18,040 \div 55 \times 100 = 32,800$ ，2012 年的實質薪資 = $24,000 \div 60 \times 100 = 40,000$ ，2022 年的實質薪資 = $36,000 \div 100 \times 100 = 36,000$ ，故 2012 年最高，2002 年最低，應選(A)。

- () 4. 閱讀以下四格漫畫：就所得與物價的關聯而言，下列哪項指標衡量的意涵最可用來解釋最右格的論點？



- (A)生活成本 (B)通貨膨脹率 (C)購買力平價指數 (D)消費者物價指數

4.(C)

解析：當我們想要了解不同國家的生活水準差距時，必須轉換成相同的貨幣單位才有辦法進行比較。而購買力平價指數的概念是假設同一貨幣單位在不同的國家皆具有相同的購買力，以便我們進行生活水準的跨國比較。故選(C)。

- () 5. 阿屏是一名高中教師，每月領固定的薪資。政府核定自 2022 年 1 月 1 日起，軍公教薪資調升 4%。已知 2021 年的消費者物價指數 (CPI) 為 104，假設 2022 年的 CPI 為 106，則阿屏的實質薪資與名目薪資會如何變動？

(A)阿屏的實質薪資下降，但名目薪資上升 (B)阿屏的實質薪資上升，且名目薪資上升 (C)阿屏的實質薪資下降，且名目薪資下降 (D)阿屏的實質薪資上升，但名目薪資下降

5.(B)

解析：實質薪資=名目薪資/CPI*100，因此，假設 2021 年名目薪資為 100 元、2022 年名目薪資為 $100 \times 1.04 = 104$ 元則 2021 年實質薪資為 $100/104 \times 100 = 96.15$ ；2022 年實質薪資 $= 104/106 \times 100 = 98.11$

(A)實質薪資上升

(B)正解

(C)實質與名目薪資均上升

(D)名目薪資上升

()6. 歐洲知名銀行瑞士信貸因業務虧損，未獲大股東支持而股價大跌，引發全球資本市場的關注。作為全球富人最青睞的財富存放地，瑞士以其金融機構的自由裁量權和可靠性而聞名。但這只讓發生在瑞士信貸身上的醜聞、訴訟戰和財務虧損變得更加驚人且難以理解。瑞士信貸集團 15 日發布聲明，將經由擔保貸款安排和短期流動性安排，向瑞士央行借入最多 500 億瑞士法郎。此外，瑞信還宣布將回購高級債券，包括對 10 支美元計價的優先債券提出現金收購要約，總價最高 25 億美元；同時對 4 支歐元計價的優先債券提出單獨要約，總價最高 5 億歐元。瑞士信貸也因此成為自 2008 年金融危機以來首家獲得央行挹注資金的大型全球銀行。前文可展現瑞士央行扮演何種角色功能？(A)銀行中的銀行放貸資金協助商業銀行 (B)印製並發行貨幣的國家銀行 (C)維持匯率的穩定，促進經濟成長 (D)調整貨幣數量，穩定物價水準

6.(A)

解析：(A)瑞士信貸向瑞士央行借入最多 500 億瑞士法郎，瑞士信貸也因此成為自 2008 年金融危機以來首家獲得央行挹注資金的大型全球銀行。屬於資金的融通。

()7. 美國底特律汽車工人持續罷工，再有 7000 名工人加入罷工，令罷工人數增至大約 25000 人。工會要求全面改善工人的工作條件，包括在未來四年加薪 40%。不過，三大車廠只提出加薪約 20%。基本工資的調整或不調整往往都會引起整體社會的關注，從勞工團體、政府單位與資方代表等對此有不同的考量與立場。基本工資的審議涉及到效率與公平的議題，以下關於此議題的說明，下列何者較為正確？

(A)政府根據「每人平均國民所得」訂出合理的基本工資，以確保弱勢勞工也能溫飽 (B)基本工資是以犧牲經濟效率換取社會公平與穩健發展的必要之惡，落實尊嚴勞動精神 (C)勞權團體常呼籲政府提高基本工資，管制薪資水準的同時對於社會發展有利無弊 (D)勞工具備與雇主集體協商談判的能力，供需雙方權力對等，不需要政府介入干預

7.(B)

解析：(A)政府是根據「最低生活基本需要」訂出合理的基本工資；(B)基本工資是以經濟效率換取社會公平與穩健發展的必要之惡。如何在之間取得平衡，是政府政策取捨的關鍵核心；(C)政府管制薪資水準的同時也需付出代價（失業與經濟福祉減損）；(D)勞工通常缺乏與雇主集體協商談判的能力，供需雙方權力不對等。故選(B)。

()8. 王縣長表示，留住青年，讓青年在彰化安居樂業，一直是彰化縣政府努力的目標，為了讓青年留在彰化就業，繼去年推動的「青年創薪加倍領獎勵試辦計畫」，今年縣府再加碼擴大計畫補助對象，推動「青年職場實習創薪加倍領獎勵計畫」，只要年滿 18 歲至 29 歲，設籍或學籍為彰化縣 111 學年度應屆畢業生都可參與。感謝許多企業共襄盛舉，凡透過這項計畫僱用青年，只要企業依照勞基法規定，提供帶薪實習職缺，且實習總時數達 240 小時以上，並提供基本工資，補助企業每個職缺 1 萬 2 千元；實習最高時數可達 480 小時以上，最高可補助至 2 萬 4 千元。而青年畢業後只要留任原實習企業就業，且雇主以 2 萬 8 千元起薪僱用，連續受僱同一雇主滿 30 日以上，將由縣府按月加碼就業獎勵金 2 千元，合計最高 1 萬 2 千元。請問以上做法主要目的是解決哪一種失業？(A)結構性失業 (B)循環性失業 (C)摩擦性失業 (D)隱藏性失業

8.(C)

解析：(C)推動「青年職場實習創薪加倍領獎勵計畫」，只要年滿 18 歲至 29 歲，設籍或學籍為彰化縣 111 學年度應屆畢業生都可參與，可見是針對摩擦性失業而提出。

()9. 根據日本關西大學 (Kansai University) 研究，由於 COVID-19 疫情尚未結束，2021 年日本由賞

櫻人潮帶來櫻花經濟，將比疫情前的 2018 年，大大減少約 75% 左右。預估，2021 年賞櫻經濟效應，大概只有 1,582 億日圓，約 14.5 億美元而已，比 2018 年減少 4,935 億日圓，約 45.4 億美元。而在不景氣的年代，就業市場的結構通常都會有很大改變，例如：隨著疫情大受衝擊的航空旅遊業。下列有關就業與失業的敘述，下列哪位的敘述較為正確？

(A) 小軒：政府擴大財政支出以提供就業機會，是屬於政府的貨幣政策 (B) 小哲先生：服兵役的役期延長使畢業生延後就業，會有抑制經濟活動的效果 (C) 小齊：在計算失業率時，放無薪假的勞工也算是失業者 (D) 小隆：政府降低所得稅率會使人民找工作的意願降低

9.(B)

解析：(A) 屬於財政政策；(C) 放無薪假並不算是失業；(D) 降低所得稅率會使人民稅後所得增加，故人民找工作的意願應增加。

() 10. 與所有經濟相關的政策一樣，寬鬆貨幣政策並不是刺激景氣的萬靈丹。即使實施了寬鬆貨幣政策，也無法確保消費者整體的支出會增加，或是銀行會增加貸款給廠商，也就無法保證政策目標可以達成。請問下列何項敘述「不」屬於貨幣政策帶來的副作用？(A) 可能因為利率降低，帶動需求及投資增加，刺激景氣復甦 (B) 可能使銀行及部分貸款者忽視風險，產生太多超出還款付息能力範圍的借貸 (C) 可能造成過剩的資金大舉流向股票市場，加劇投機炒作的現象 (D) 可能使廠商過度樂觀誤判情勢，擴大工廠規模，出現資產泡沫化。

10. 答案：(A)

解析：(A) 是為正面作用 (B) (C) (D) 都是副作用

() 11. 景氣收縮或擴張，民眾可從其薪資的變化與就業狀況而有明顯的感受。附表為某國一年總工時和加班工時連續四年的變化：

	2018	2019	2020	2021
總工時／年	2,166	2,145	2,120	2,173
加班工時／年	109	99	66	120

根據以上資料，判斷下列何者分析正確？(A) 2019 年至 2020 年加班時數銳減，且正常工時也減少，代表廠商的勞動供給銳減 (B) 2020 年至 2021 年加班時數與正常工時均大幅增加，代表廠商的勞動需求增加 (C) 2018 年至 2020 年加班時數與正常工時均緩步減少，代表此一時期景氣擴張中 (D) 2020 年至 2021 年加班時數銳增，且正常工時也增加，代表此一時期景氣衰退中。

11. 答案：(B)

解析：加班時數與正常工時大幅增加，代表廠商的勞動需求增加，故選(B)。(A) 2019 年至 2020 年加班時數銳減，且正常工時也減少，代表廠商的勞動需求銳減。(C) 2018 年至 2020 年加班時數銳減，且正常工時也減少，代表此一時期景氣衰退中。(D) 2020 年至 2021 年加班時數與正常工時均大幅增加，代表此一時期景氣擴張中。

() 12. 媒體報導：2015 年時，芬蘭已面臨長達 3 年的經濟衰退期，全國近 10 % 的人口失業，青年失業率更是達到 22.7 %，芬蘭社會保險機構 (Kela) 研擬「基本收入」方案，打算全面取消現有的社會安全網，包含社會福利、失業補助等等，改為每月發放免稅收入 800 歐元 (約 2 萬 8,000 元臺幣)。只要是成年人，無論有無工作皆可領取，就是希望避免低薪臨時工作者因為有工作而無法申請社福津貼，以致有工作反而比沒工作過得差的情況。然而針對該項方案，支持與反對者皆有其理由，請問下列敘述何者正確？(A) 支持者認為將可使社會與經濟方面大致獲得反效果 (B) 支持者認為將使許多人自願失業反而推升了失業率 (C) 反對者認為簡化社福制度鼓勵失業者重返工作可降低失業率 (D) 反對者認為此社福制度將使失業者失去工作動力提高失業率。

12. 答案：(D)

解析：(A) (B) 應是反對者的理由。(C) 應是支持者的理由。

() 13. 因應農曆春節發紅包、發新鈔的民間習俗需求，中央銀行除了印製新鈔外，更協調 8 家公股銀行和中華郵政備妥年節需求資金，受理民眾兌換新鈔，並派員監看各金融機構跨行資金流動的狀況。央行發行局局長亦提醒民眾應避免過度兌現，以免屆時沒有使用到，拆封後即成為流通的鈔券，造成印鈔資源的浪費。根據前文，反映了中央銀行的哪些職能？(甲) 發行貨幣；(乙) 控制貨幣數量；(丙) 促進金融穩定；(丁) 商業銀行的資金融通者。(A) 甲乙丙 (B) 乙丙

丁 (C)甲乙丁 (D)甲丙丁

13.(A)

解析：(甲)印製新鈔為央行的專屬權力；(乙)因應春節資金需求的作為即為控管貨幣數量的責任；(丙)派員監看資金流動狀況為穩定金融。故選(A)。

() 14. 招弟從小養成儲蓄的好習慣，將過年的紅包錢都存在銀行，然而有一天他卻在電視上看到一則新聞：「現在錢存在銀行的利率越來越低，負利率時代要來了，錢只會越存越薄！」。招弟大感訝異，馬上衝去問爸爸怎麼回事，這時爸爸回應他說：「錢存銀行可透過利率賺取利息，但這是名目利率；招弟你可以去思考，如果錢放銀行的年利率是 2%，但一年的通貨膨脹率有 5%，這樣你覺得實際上存錢你有賺嗎？」根據上述內容，錢存銀行越來越薄的原因可能是？(A)實際利率 > 通貨膨脹率 (B) 存款利率 > 放款利率 (C) 通貨膨脹率 > 實質利率 (D)放款利率 > 存款利率

14.(C)

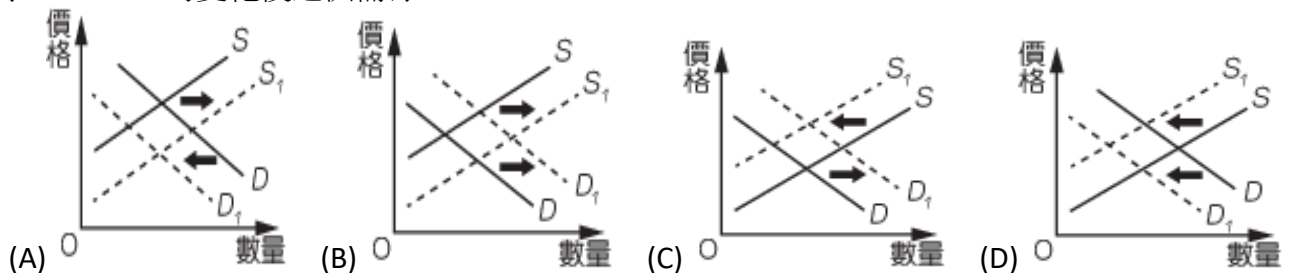
解析：(A)若是如此，存在銀行的錢應會累積變多；(B)基本上不會出現此情況，銀行無法賺取利潤；(D)代表銀行可賺取利潤，但與文中父親的解釋無關聯。故選(B)。

() 15. 日劇「半澤直樹」中有一段劇情是政府內閣中的國土交通大臣走馬上任，為了提高自身支持度，欲改革帝國航空企業的連年虧損，希望各銀行能放棄其對帝國航空的債權，而主角半澤則代表其銀行和政府鬥法。根據以上敘述，下列何者有「誤」？文中借款給帝國航空企業的銀行最有可能為該國的中央銀行 (B)帝國航空在資金借貸市場中屬於資金需求者 (C)銀行借錢給帝國航空的行為是一種放款行為，該企業除了還本金外，還須承擔還款利息作為代價 (D)一般來說，銀行設定的還款利息會大於存款利息

15.(A)

解析：(A)借錢給企業的為商業銀行，中央銀行是負擔國家貨幣政策的調控；(B)文中可知帝國航空有資金需要（連年虧損），故為資金需求者；(C)企業向商銀借款需承擔還款利息；(D)還款利息大於銀行給存款客戶的存款利息，中間的差距即銀行的報酬。

() 16. 地產模範生財務危機，中國浮現「誰來買房」恐慌。中銀證券首席經濟學家徐高在接受大陸網路媒體《觀察者網》專訪時指出，事實上，2021 年以來，大陸房地產市場就一直處於極端弱勢的狀態，甚至陷入了惡性循環：地產開發商融資緊縮，信用風險上升，導致銀行對地產開發商惜貸，老百姓則擔心房子爛尾而「惜購」，不太敢買房子；而惜貸和「惜購」反過來，又使得房地產開發商融資更緊，信用風險進一步上升。「惜貸」和「惜購」對金融市場產生何種影響，下列哪一個圖形最能呈現金融市場前後的利率變化情形？S、D 為原來市場供需線，S₁、D₁ 為變化後之供需線。



16.(D)

解析：「惜貸」是資金供給減少，供給線左移；而「惜購」是不敢買房，貸款需求減少，需求線向左移。

() 17. 2017 年某報導指出：日幣貶值，但完全不見日系廠商降價動作，央行時任總裁彭淮南大罵，經濟部部長便和日商研議，終於有車商點頭降價 6%到 7%，化妝品則結合週年慶加送贈品，至於大賣場，考慮會再跟廠商要折扣。根據上述報導內容，央行與經濟部會關心日圓匯率的最主要目的原因可能為何？

(A)健全銀行業務 (B)穩定金融秩序 (C)協助經濟發展 (D)促進物價穩定

17.(D)

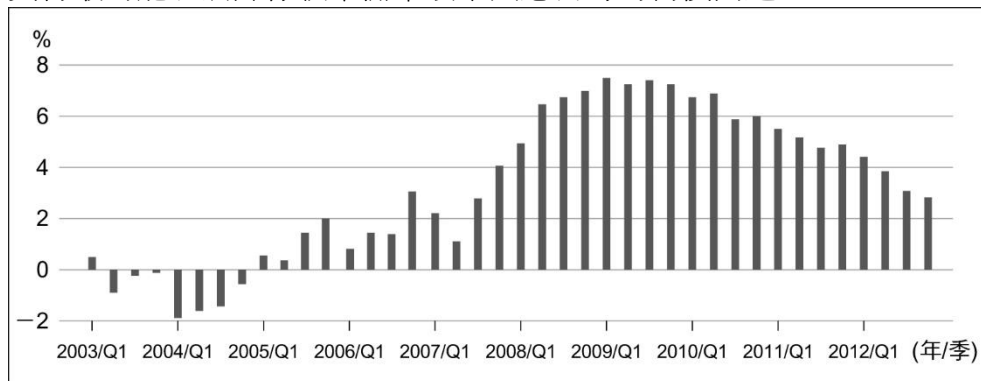
解析：若利率一直處於低水位，刺激景氣的效果遞減，物價膨脹未必會發生；從另一角度來看，若人們持有貨幣後，會將貨幣用於消費、購買物資，那麼的確會推動一般物價上漲。因此，央行與經濟部針對日圓貶值、但我國進口的日本商品卻沒降價來關心，這樣的關心希望能讓部分商品降價、消費者物價指數也可以降低，以減緩民眾的痛苦。

- ()18. 根據評級機構惠譽 (Fitch Ratings) 的報告，2020 年經過年初因應 COVID-19 疫情而實施的防疫措施，中國經濟當年正顯著復甦，中國第二季 GDP 按年增加 3.2%，較第一季收縮 6.8% 顯著改善。惠譽預期，中國 2021 年 GDP 增長或短暫加速至 7.5%，隨後會重新以大約 5.5% 的增速發展至 2022 年。依據此報告，下列哪一項最有可能是中國當時的情況？
(A) GDP 上升，失業率也必定隨之增加 (B) 政府應該盡力防堵通貨緊縮的發生 (C) 目前的景氣循環週期正處於擴張期 (D) 景氣好，民眾的生活成本一定降低

18.(C)

解析：(A) GDP 上升，通常失業率下降；(B) 以目前情況及預測來看，GDP 皆上升，較不用擔心通貨緊縮的發生；(C) 一個景氣循環週期包括一個擴張期與收縮期。擴張期介於景氣谷底至景氣高峰之間；收縮期介於景氣高峰至景氣谷底之期間，題幹敘述為景氣正在復甦，應為擴張期；(D) 景氣好，民眾的生活成本不一定降低，還是看實質薪資是否提高。故選(C)。

- ()19. 附圖為某國 2003 年第一季至 2012 年第四季的通貨膨脹率走勢變化，下列哪一段期間，該國央行最可能以調降存款準備率政策因應當時的物價問題？



(A) 2004 年 (B) 2008 年 (C) 2009 年 (D) 2011 年

19.(A)

解析：央行調降存款準備率以增加貨幣供給量，藉此提升景氣，屬於景氣低迷時所使用的解決方法。物價下跌、通貨緊縮就是景氣低迷的現象之一，在圖中選擇通膨率為負值並從該年逐漸提升的區間即可。故選(A)。

- ()20. 國主計總處最近公布 7 月失業率為 3.56%，其中 20 至 24 歲失業率 12.44%，因為畢業季而增加 0.41 百分點，但年變動則下降 0.24 個百分點；25 至 29 歲失業率 5.82%，月變動減 0.15 個百分點，年變動則減 0.42 個百分點。媒體問到目前中國大陸年輕人失業率飆高，主計總處官員特別強調，台灣無論是 20 至 24 歲、25 至 29 歲失業率，跟去年比都是下降。台灣雖然出口衰退近一年，失業率仍低，看似不成問題，但學者專家表示，台灣 15 至 24 歲年輕人失業率約 11 至 12% 左右，屬於中段偏後段班，尤其要關注一年以上找不到工作的「長期失業者」，其中有近半數是 30 歲以下年輕人，也就是長期失業者有年輕化、高學歷化及初次尋職化趨勢。另一個年輕人比較讓人擔心的是，表面有工作，但從事直播、外送等薪資及發展性不高的「低度就業」現象。(2023-09-02 11:21 聯合報 / 記者陳素玲)

根據前文所述，台灣雖然出口衰退近一年，失業率仍低的原因「不」包括下列者？(A) 長期失業者最後放棄找工作，成為怯志工作者 (B) 表面有工作，但從事直播、外送等低薪零工經濟 (C) 年輕人堅持尋找福利條件好的工作，高學歷不願遷就低薪待遇 (D) 政府投入十億獎勵勞工就業與雇主進用，雙管齊下。

20.(C)

解析：店於。

- ()21. 星星國的學者組團來臺考察我國中央銀行的運作，可能看到下列哪一個情景？
(A) 財政部部長到中央銀行監督業務 (B) 民眾至中央銀行櫃檯辦理未到期支票的貼現 (C) 中央銀行人員討論明年的紀念幣的發行數量 (D) 民眾至中央銀行櫃檯辦理定期存款

21.(C)

解析：央行任務：1. 貨幣發行，2. 保管國際準備，3. 最後貸款者，4. 控制全國信用，5. 執行貨幣政策，6. 主持銀行的清算業務

(A) 央行直屬行政院

(B) 央行不對一般民眾營業

(C)正解，央行為貨幣發行銀行

(D)央行不對一般民眾營業

- ()22. 早在 2018 年，中國 P2P 平台爆發大規模倒閉潮之際，台灣 P2P 平台業者「怡富貸」也無預警關站，當時不但引發投資人驚慌，更有多名立委要求金管會全面納管 P2P 平台。不過，當下金管會僅稱會全盤了解，對於是否監管含糊帶過。時隔五年，權責單位依舊不明。由台灣金隆公司經營的「im.B」借貸平台，以 9% 到 12% 的高年利率吸引投資人，先媒合欠債方和原始債權人，再將債權轉讓給投資者，但當中有超過九成是販售「假債權」違法吸金。儘管平台負責人曾男已落網，這起國內首宗大型 P2P 詐騙案，仍受到社會高度關注。以下相關敘述何者正確？(A) 是屬於民間私人借貸的直接金融 (B) 網路平台提供存款者、貸款者資訊，屬於間接金融 (C) 平台為第三方，有較多資源對貸款者的信用進行調查，降低違約風險 (D) 與金融機構一樣須繳存款準備金，以利存戶提領

22.(A)

解析：(B) 網路平台只提供存款者、貸款者資訊，媒合雙方 (C) 平台為第三方，但是沒有資源對貸款者的信用進行調查 (D) 不須繳存款準備金

- ()23. 「山道猴子的一生」是 Eric Duan 自創的短篇故事，主角設定為月收 37K 的超商店員，熱愛玩車、跑山。雖然還債辛苦，但還是購買了二手重機，把車改裝愈來愈精良、身上裝備愈來愈貴，隨著車速飆破天際、展現各種高難度特技、社群帥照讚數節節上漲，他的人生沒有隨著山道蜿蜒直上頂峰，最終甚至在一次山中競速時摔車，被對向的貨車正面撞擊身亡。請根據前文所描述內容選出與下列關於可貸資金市場概念最為貼近者？(A) 資金借貸者可提高消費水準 (B) 資金供給者可增加財富 (C) 消費者才有借貸需求 (D) 廠商才能供給資金。

23.(A)

- ()24. 國際貨幣基金 (IMF) 在 1997 年將亞洲四小龍劃歸進 39 個先進經濟體。依據表格，在 2020 年 39 個先進經濟體中，臺灣以美元計價的人均 GDP 排名 28，屬後段班；但以購買力平價計價的人均 GDP，排名卻向前跳躍到第 10 名。如此大的改變是 39 國裡唯一的案例。下列解讀何者「不」正確？

	人均 GDP		人均 GDP PPP		物價水準指數	
	當期美元	排名	PPP 美元	排名		排名
臺灣	27,371	28	54,841	10	0.50	1
韓國	30,830	26	44,575	19	0.69	12
日本	38,673	22	42,776	23	0.90	22
美國	61,590	5	61,590	9	1.00	34
瑞士	79,456	2	63,079	6	1.26	39
39 國平均	42,311		49,615		0.83	

(A)臺灣所

得水準在先進經濟體中偏低，但物價水準相對更低 (B)如果出國去韓國和日本，買東西較不利；去美國、瑞士則不會 (C) 瑞士與臺灣恰好相反，所得水準高但物價相對更高 (D) 兩種 GDP 中以 PPP 折算人均所得更能反映購買力水準

24.(B)

解析：(A)從題幹與表格可以看出臺灣在以美元計價的人均 GDP 排名較差，但是若用實質購買力平價計價的人均 GDP 就排名上升很多，物價水準指數則可看出臺灣排名第一（物價最低）。(B)因為我國物價相對其他國家是最低的，所以無論去哪一個國家買東西都不利。(C) 可以看出瑞士在以美元計價的人均 GDP 排名為第二名，但若用購買力平價計價的人均 GDP 就排名下降，表示物價高，所以與我國相反。(D) GDP PPP 的主要用意是計算購買力。

二、題組：每題 2 分、共分

※宜家家居 (IKEA) 的產品目錄，內裏印有包括產品資料、相片及售價，每年都會重新印製，並印上新的價格；這本目錄除了於各分店內派發，亦會分發到各區的住宅。倘若物價每年上漲，重印及分發的成本就會大增，所以宜家家居不會經常調整商品售價，一年也只會印製一本新的商品目錄。

- ()25. 在物價每年上漲的情況下，下列哪一種情形最有可能發生？ (A)政府發放三倍券，目標為刺

激消費提高經濟成長 (B) 民眾消費意願下降，也影響了 IKEA 的生產行為 (C)重新印製產品目錄增加交易成本，廠商都可轉嫁消費者 (D)可以推論接下來一定會發生惡性通貨膨脹的現象

- ()26. 當物價上漲，宜家家居 (IKEA) 要重印商品目錄的成本與下列哪一種成本「」不同？
(A)IKEA 內部討論新價格所花時間 (B)處理因為價格上漲所接到的客訴 (C)使用較好的原物料所增加之成本 (D)發送傳單及網路廣告的宣傳成本

答案：25.(B)；26.(C)

解析：25.(A)三倍券目的是增加民眾消費意願，通常是發生通貨緊縮或經濟不景氣時使用；(C)交易成本的增加要看是需求推動或供給成本增加，不一定都可轉嫁消費者(D)惡性通貨膨脹是指物價快速上漲，使民眾對貨幣失去信心的情況，當貨幣供給有異常的增加或錢幣大幅的貶值，且常與戰爭（或戰後）、經濟蕭條、及政治或社會動盪聯繫在一起時，題文並未出現上述情形。故選(B)。

26.重印商品目錄的成本為交易成本，與(A)(B)(D)相同。(C)不是交易成本。故選(C)

主計總處今天公布 3 月消費者信心指數 (CPI) 年增率 2.35%，較 2 月回跌 0.08 個百分點，主因去年 3 月基期高，但食物類、房租等價格持續上漲，尤以雞蛋價格年漲 26.52%最驚人，連續 17 個月年漲幅兩位數，3 月更單月飆升 17.75%，帶動 3 月外食費年增率飆上 4.08%，不但連續 21 個月上漲，且漲幅擴大，主計總處官員坦言「大家會感覺外食壓力很大。」蛋價飆升也讓 17 項重要民生物資年增率衝上 6.12%，市井小民感受沉重的通膨壓力。

主計總處綜合統計處專門委員會曹志弘表示，國際農工原物料若持續下跌，有助緩解輸入性通膨壓力，但國內物價壓力短期仍大，第二、三、四季年增率都在 2%左右，比第一季紓緩，但是否大幅縮小，要看農工原物料價格能否反映到終端商品，5 月會有最新全年預測。至於 4 月受雞蛋及肉類價格影響，4 月 CPI 年增率會與 3 月相當。2023-04-11 聯合報／記者陳素玲

- ()27. 根據前文所述，這波通貨膨脹的最主要原因是？(A) 成本推動 (B) 需求帶動 (C) 貨幣數量過多 (D) 自然災害導致
()28. 若欲改善通膨問題，下列哪個方法最有可能被採用？(A) 央行提高重貼現率 (B) 財政部發放消費券 (C) 經濟部擴大公共建設 (D) 勞動部擴大就業方案

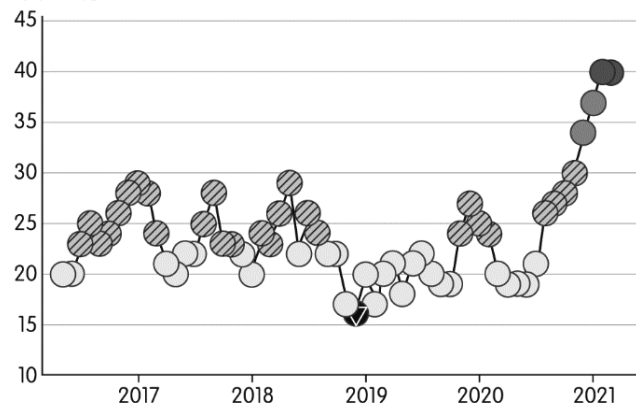
答案：27.(A)；28.(A)；

解析：27.(A) 國際農工原物料若持續下跌，有助緩解輸入性通膨壓力，但國內物價壓力短期仍大。由此可推定屬於成本推動型的通貨膨脹

28.(A)為緊縮貨幣政策；(B) (C) (D) 皆為財政政策。

※2021 年 5 月中報載：「臺經濟持續走強，國發會公布 3 月景氣燈號，再次亮出代表景氣熱絡的紅燈。會有此況，主要和國內經濟穩健成長，加上股市熱絡帶動下，有助推升民間消費動能相關。國發會指出，景氣燈號綜合判斷分數總分為 45 分，在非農指標鈍化的情況下，分數往上加的機率不高，只有海關出口值轉呈紅燈、才可能讓整體分數再加 1 分；換言之，景氣燈號綜合判斷分數可能 41 分就『到頂』了。」附圖為 2016 年 5 月至 2021 年 5 月景氣對策信號（即景氣燈號）統計及附表為景氣燈號構成項目資料來源。請

(單位：分) 景氣對策燈號（燈號及分數）



紅燈	黃紅燈	綠燈	黃藍燈	藍燈
●	●	●	○	◐
熱絡	轉向	穩定	轉向	低迷
45 ~ 38 分	37 ~ 32 分	31 ~ 23 分	22 ~ 17 分	16 ~ 9 分

構成項目	資料來源	季調資料來源
貨幣總計數 MIB	中央銀行	中央銀行
股價指數	臺灣證券交易所	不季節調整
工業生產指數	經濟部	經濟部
非農業部門就業人口	主計總處	國發會
海關出口值	財政部	財政部
機械及電機設備進口值	財政部	國發會
製造業銷售量指數	經濟部	國發會
批發、零售及餐飲業營業額	經濟部	經濟部
製造業營業氣候測驗站	臺灣經濟研究院	不季節調整

斷下月景
(B)透
度相
來，
況
做為

項何
之循
氣燈
整」
起紅
總

()29. 根據文中所述與景氣循環統計圖表，判列說明何者正確？ (A)我國 2021 年 5 氣熱絡，綜合判斷分數總分已達 45 分過文述可知，經濟成長率和景氣燈號高關，必成反比之情況 (C)我國近五年景氣多數呈現「穩定」及「轉向」之情 (D)該燈號每季發布一次，可提供政府擬定對策之依據。

()30. 針對上文畫底線處及附表資料，下列選者說明正確？ (A) 非農業部門可能在就業人數環對應性不佳，故景氣提升與之影響較小 (B)景號需適度調整，故所有項目皆須進行「季調調 (C)海關出口值持續上升，故影響景氣燈號持續亮燈 (D) 景氣燈號構成項目資料多數係由「主計處」統計為之。

答案：29.(C)；30.(A)

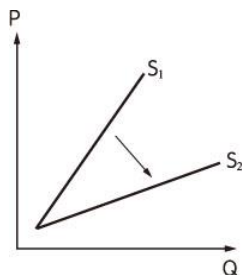
解析：29.(A)透過文述、統計圖表數據可知，2021 年 5 月綜合判斷分數總分仍未達 45 分，約為 40~41 分。(B)可知 2021 年 3 月我國景氣亮紅燈係因經濟穩健成長（即經濟成長率亦呈現成長之情況），景氣燈號和經濟成長率高度相關，能反映當前的景氣概況，兩者於多數情況下是呈正比之情形。(D)該燈號每個月發布一次，非每季發布一次。

30.(B)透過表中數據可知，並非所有項目皆須進行季調調整，例如股價指數便無此調動。(C)透過畫底線處僅可知，海關出口值轉呈紅燈可能影響總分再多 1 分，然而景氣持續亮紅燈是否和海關出口值持續上升相關，則無法透過文述或表中數據判斷。(D)透過表中數據可知，景氣燈號構成項目多數資料係由「經濟部」統計之。

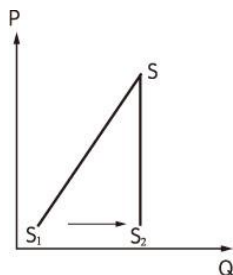
※面對國際競爭與國內勞力密集產業的缺工情況，政府引進國際移工。我國自從開放外籍移工來臺後，我國國內勞動市場的供給明顯增加。但是伴隨著近年來臺灣的低薪資、高房價問題發生，有人把低薪資問題歸因於臺灣引進大量外籍勞工所致。根據勞動部的統計數據，2019 年底臺灣的產業與社福移工人數超過 71.8 萬人，約當我國人口總數的 3%。有立委提出，政府應保障國內民眾的就業市場，緊縮外勞市場，建議限制每年只能引進 20 萬名外籍勞工，或是可以考慮「全面凍結外籍勞工」移入。此外，政府為解決民間詬病低薪資問題造成貧富差距擴大議題，政府有意打算介入勞動市場，訂定基本工資為 24,000 元。

()31. 請根據上述報導內容判斷，假設原本國內勞動市場的供給為 S_1 ，而引進國際移工政策開放後的國內勞動市場的供給為 S_2 。請問：在不考慮其他因素下，下列哪個圖形與詮釋可以說明此現象？

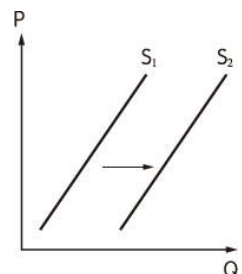
(A)薪資上升，聘僱人數減少



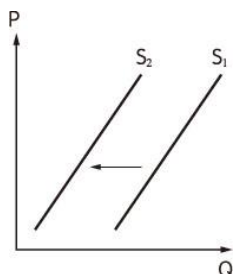
(B)薪資上升，聘僱人數減少



(C)薪資下降，聘僱人數增加



(D)薪資下降，聘僱人數增加



- () 32. 根據上述內容，關於立委提出的建議「限制每年只能引進 20 萬名外籍勞工」，推論此舉可能造成臺灣外籍勞工就業市場出現下述何種狀況？ (A)外籍勞工的薪資將大幅下降 (B)非法工作的外籍勞工可能增加 (C)外籍勞工的薪資將市場化 (D)外勞就業市場的社會福利將會增加
- () 33. 根據上述內容，假設現在臺灣勞動市場均衡價格為 24,000 元，政府為解決民間詬病低薪資問題，政府有意打算介入勞動市場，訂定基本工資為 27,470 元。若在其他條件不變下，臺灣的勞動市場將會產生何種現象發生？ (A) 將會產生失業問題 (B)市場將會出現缺工狀態 (C) 對勞工有超額需求 (D)勞動市場出現供不應求

答案：31.(C)；32.(B)；33.(A)

解析：31.國際移工增加影響供給線，且勞動供給增加使供給線右移，在不考慮其他因素下，價跌量增的情況發生，也就是薪資下降、聘僱人數增加。

32.臺灣有 71.8 萬名外勞，若政府為保障國內民眾的就業市場，限制每年只能引進 20 萬名外籍勞工，此即「限制數量」，此舉將導致外籍勞工的勞動價格上升（限量下，勞動需求的價格高於供給價格），若雇主仍想聘雇外勞，就可能產生黑市或非法引進工作。故選(B)。

33.臺灣的原勞動市場的均衡價格是 20,000 元，現在臺灣政府將價格調升為 24,000 元，屬於價格下限，會造成勞動市場供過於求，意即超額供給的情形。(B)市場將出現「勞工過剩」（失業）的狀態；(C)勞工有「超額供給」的現象；(D)市場將會出現「供給過剩」的情形。

※爸爸：「COVID-19 疫情對這次的經濟真的造成很大的衝擊，各國失業及無薪假的人數也太多了吧。政府幹嘛又一直增加公共建設的支出，這樣會讓景氣愈來愈差……」

媽媽：「說的也是，政府還發行三倍券，用一千元換三千元，這樣豈不是讓國庫的支出愈來愈大？！國內景氣可能會因此而雪上加霜。」

戴戴：「不對吧！我記得政府興建公共建設可以提高國內的 GDP，以及發放福利津貼等，都反而是促使國內景氣早日脫離衰退陰霾。」

姐姐：「除了上述的方法，央行最近一直降低重貼現率，也是一種刺激景氣的方式之一。」

請根據上述關於 2020 年 COVID-19 疫情影響下，臺灣經濟景氣與政府作為的談話內容，試著回答下列問題：

- () 34. 根據上文，媽媽的說法有沒有問題？理由為何？ (A)沒有問題，政府發行三倍券只會出現債留子孫的問題 (B)沒有問題，國內景氣會因政府發行三倍券而更為低迷 (C)有問題，政府發行三倍券有助於刺激該國的經濟成長 (D)有問題，政府發行三倍券不會造成國庫支出愈來愈大
- () 35. 上述有關該國政府透過不同的手段試圖刺激經濟發展，何人的內容屬於貨幣政策？ (A)爸爸 (B)媽媽 (C)戴戴 (D)姐姐

答案：34.(C)；35.(D)

解析：34.政府發行三倍券有助於刺激國內消費，因此帶動經濟的成長。故選(C)。

35.(A)政府擴大公共建設為財政政策；(B)三倍券的發放為財政政策；(C)發放福利津貼亦為財政政策；(D)降低重貼現率為貨幣政策的手段。故選(D)。

※歐洲央行（ECB）日前表示，針對一些忽視市場風險管控的銀行，將調整額外的資本要求，以應付槓桿貸款市場。在全球負利率的貨幣政策下，銀行業者以往的貸款收入銳減，因此越來越積極投入槓桿操作，而一旦利率上升將可能導致還款出現問題；因此在歐洲疫情復燃的背景下，歐洲央行也不得不針對低利融資及穩定歐元匯率做出反應。

- () 36. 題文所指的銀行在文內的金融市場中扮演什麼樣的角色？ (A)可貸資金市場的供給者 (B)可貸資金市場的中介者 (C)可貸資金市場的利率操控者 (D)可貸資金市場的需求者
- () 37. 依題文，選出下列最有可能讓銀行積極投入槓桿操作的原因？ (A)避免銀行資金投資操作不當 (B)配合央行穩定歐元匯率 (C)避免利率回升而產生呆帳 (D)配合央行低利融資的政策
- () 38. 從題文內容選出央行在可貸資金市場中扮演著什麼樣的角色？ (A)調節進出口數量以控制資金流向 (B)投資建設以促進景氣循環 (C)穩定匯率避免通貨膨脹 (D)控制利率以調節資金需求

答案：36.(B)；37.(C)；38.(D)

解析：36(A)為存款或提供資金給銀行的家戶或廠商；(B)根據上述內容，銀行有提到貸款收入銳減及利率上升，可能導致還款出現問題，故在可貸資金市場中應為借貸的中介者；(C)為中央銀行；(D)為向銀行貸款的家戶或廠商。

37.(A)為銀行自己本身資金運用的問題；(B)(D)為央行的貨幣政策與投入槓桿操作無關；(C)由題文可知歐洲央行為了避免銀行過度提供貸款，造成景氣復甦後所帶來利率的回升，導致部分經營不善的企業無法償還貸款而產生呆帳。

38.(A)(B)(C)雖皆為央行調節景氣所使用的政策，從題文中可以解讀出可貸資金市場中，央行僅能透過利率的調節，促進或降低資金的借貸。故選(D)。

下圖為臺灣 2007 年至 2022 年各年的經濟成長率：



- () 39. 依據上圖，請問在 2009 年時，臺灣的中央銀行可能採行何種貨幣政策？ (A)調降法定存款準備率 (B)在公開市場中賣出政府債券 (C)調升重貼現率 (D)擴大移轉性支出的政策範圍。
- () 40. 依據上圖數據判斷，有關經濟成長率的敘述，何者正確？ (A)2010 年經濟成長率最高，代表該年 GDP 總量比其他年度多 (B)2009 年經濟成長率為負，代表該年名目 GDP 比 2008 年少 (C)自 2010 年至 2022 年，每年實質 GDP 皆比前一年高 (D)2022 年人民的生活水平較 2021 年差。

答案：39.(A)；40.(C)

解析：39.2009 年經濟成長率為負值，央行應會採行寬鬆的貨幣政策。(B)為緊縮性貨幣政策。(C)為緊縮性貨幣政策。(D)移轉性支出的政策並非中央銀行業務範圍。

40.(A)經濟成長率為正值代表 GDP 總量比前一年多，2011 年也是正值，故 2011 年高於 2010 年。

(B)經濟成長率以實質 GDP 為判斷依據。(C) 2010 年至 2022 年每年經濟成長率為正值，故正確。(D) GDP 為衡量人民生活水平的指標之一，2022 年經濟成長率為正值代表 2022 年 GDP 總量高於 2021 年。