

## 外來種綠鬣蜥簡介及發現通報

### 一、簡介

綠鬣蜥(*Iguana iguana*)原產於中南美洲，北起墨西哥，南迄巴西、巴拉圭及中間各國家，以葉、花、果實為食，原產地常棲息於大河或紅樹林邊，遭受威脅時會以跳水來躲避敵害。

### 二、生理特徵

#### 1. 體型與外觀

體長：成體可達 1.8 至 2 公尺，其中尾巴佔全長的三分之二，是其主要防禦武器之一。

體重：一般介於 2 至 8 公斤，體型隨年齡及性別略有不同。

顏色：幼體通常呈亮綠色，便於在植被中隱藏。隨年齡增長，體色逐漸變暗，呈橄欖綠或棕灰色，有些個體會帶有黑色條紋。

#### 2. 頭部特徵

頭冠：頭部和背部沿線長有明顯的鋸齒狀鱗片刺，尤其是雄性更為顯著，用於展示領域和吸引配偶。

鱗片：頭部鱗片排列緊密且有光澤，能有效防禦輕微外傷。

喉部肉垂：雄性綠鬣蜥的肉垂特別大，並且會在威脅或求偶時豎起以增加體型威懾力。

#### 3. 身體特徵

背部脊刺：從頸部延伸至尾部，有鋸齒狀的脊刺，用於威嚇掠食者和求偶展示。

鱗片：體表覆蓋細密鱗片，提供基本防禦並減少水分流失。鱗片色澤會隨環境變化而稍作調整，提供隱蔽效果。

四肢：強壯的四肢適合攀爬。前肢具有鋒利的爪子，用於抓取和攀爬；後肢肌肉發達，可協助跳躍與挖掘。

#### 4. 尾部特徵

尾巴功能：尾巴約佔總長的三分之二，是防禦的主要武器，能用力甩打敵人。尾部可自斷以擺脫捕食者。

紋路：尾巴上通常有明顯的環狀條紋。

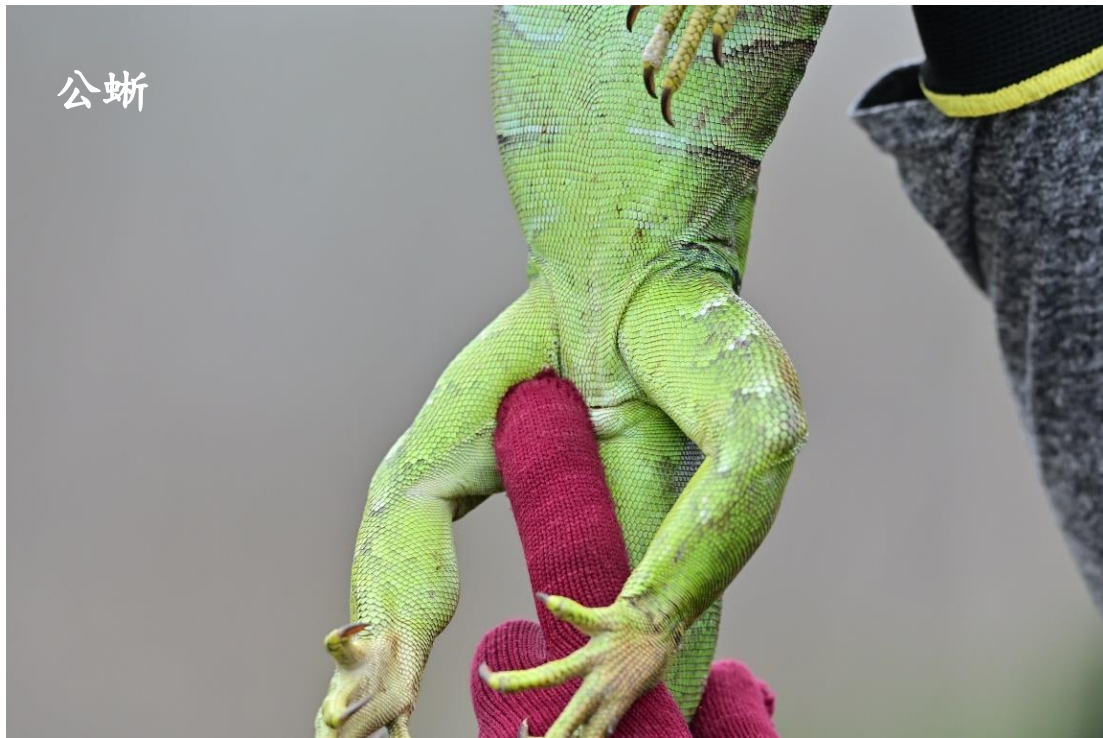


**幼蜥：**吻肛長<18 公分，尚未性成熟，不易判斷性別。**雌雄性別：**吻肛長超過 20 公分時，較容易依外觀判斷。(照片，拍攝者 呂縉宇)



**公蜥**鼓膜下鱗片大而明顯，且頭部**兩頰腫大突起**，體幹背側棘狀頸脊鱗較長，**喉垂(dewlap)**亦較母蜥大。(照片，拍攝者 机慶國，屏東科技大學陳添喜老師綠鬣蜥團隊)





公蜥:肛門兩側有孔狀凸起，稱**股孔**。

(照片，拍攝者 農業部林業及自然保育署 邱國皓科長)



母蜥:無凸起物。(照片，拍攝者 農業部林業及自然保育署 邱國皓科長)

### 三、常出現之環境

綠鬣蜥入侵族群常出現於河道、灌溉系統、魚塭等水域附近的樹林及農地或開墾地，經常利用人造物。

### 四、入侵族群可能帶來的影響

1. 會啃食或壓垮農作物及園藝作物。
2. 會挖掘墳墓、堤防等人造物產卵，造成硬體破壞。
3. 數量很多時可能會攀爬電線引起跳電；會移動到車道上造成交通安全隱憂。
4. 排泄物可能會帶來疾病造成健康安全風險。
5. 遭捕捉時會反擊，可能造成傷害。

### 五、繁殖習性

1. 繁殖季為 10 月-2 月，多隻橘紅色雄性個體聚集處。
2. 產卵季為 3 月-5 月，發現洞穴或多隻個體出現挖掘洞穴行為處。
3. 雄蜥在繁殖季會變得更具攻擊性且體色變得鮮艷，並會爭奪領地。

### 六、分布區域

1. 主要分布地點：最初野外族群發現地點為屏東、高雄，後逐漸擴張至臺南、嘉義等地區，目前主要分布於則為台中市以南的縣市；而台中市以北縣市為零星出現。
2. 偏好沿河濕地和都市綠地。
3. 擴散途徑：有機會透過交通載具貨運進行長距離移動、無效率移除產生族群擾動，將加速擴散速率。

### 七、建議移除方式

1. 具有細碎而銳利的牙齒及發達的咬合肌，受威脅時仍會張口反擊；具有銳利的腳爪，可造成較嚴重的抓傷，尾部鱗片具有硬脊，會以甩尾的方式攻擊。民眾未經過訓練不宜輕易自行嘗試捕捉，避免受傷。

2. 優先使用長竿套索或陷阱等捕捉工具，可在清晨或夜晚進行效果最佳。
3. 使用彈弓魚鏢或高動能槍枝，需嚴守安全紀律。
4. 處理流程：捕捉後以建議之人道方式處理後，進行形質測量、紀錄發現位置及捕捉位置（詳細座標），屍體交由政府指定單位進行後續處理。
5. 詳細移除指引請參照附件（外來入侵種綠鬣蜥移除指引）。

## 八、管理策略

1. 境外管理：104 年 6 月公告綠鬣蜥為禁止輸入名單，自邊境海關全面禁止輸入阻斷源頭。
2. 境內管理：109 年 9 月公告綠鬣蜥為有危害生態之虞非我國原生物種，寵物端全面列管登記造冊，109 年 12 月之後未登記被查獲飼養者開罰。目前已管控人為飼養 525 隻，嚴格管制不得繁殖、不得買賣、不能釋放，並每年要求地方政府抽查及追蹤。
3. 移除控制：經費投入補助地方政府委託團隊進行移除工作，包括臺中市、彰化縣、雲林縣、嘉義縣、臺南市、高雄市、屏東縣及臺東縣；另南投縣、嘉義市或部分縣市零星分布，發現立即移除。

## 九、發現通報

- 撥打 1999 通報當地縣市政府。
- 請提供相關資訊，包括體型、公母、大概數量、明確的地標地址、聯絡人姓名電話。

表一、縣市政府業務主辦單位聯絡表

機關	聯絡電話
臺北市動物保護處	02-87897158
新北市政府農業局	02-87897158

新北市政府動物保護防疫處	02-29596353
桃園市政府農業局	03-3322101
臺中市政府農業局	04-22289111
臺南市政府農業局	06-2991111
高雄市政府農業局	07-7995678
宜蘭縣政府農業處	03-9251000
新竹縣政府農業處	03-5518101
苗栗縣政府農業處	037-321745
南投縣政府農業處	049-2222106
彰化縣政府農業處	04-7222151
雲林縣政府農業處	05-5522470
嘉義縣政府農業處	05-3620123
屏東縣政府農業處	08-7320415
臺東縣政府農業處	089-343357
花蓮縣政府農業處	03-8227171
澎湖縣政府農漁局	06-9262620
金門縣政府產業發展處	082-318823
連江縣政府產業發展處	0836-25131
基隆市動物保護防疫所	02-24560148
新竹市政府產業發展處	03-5216121
嘉義市政府建設處	05-2254321

表二、農業部林業及自然保育署所屬聯絡表

機關	聯絡電話
署本部	0800-000930、0800-057930
新竹分署	03-5224163
臺中分署	04-25150855
南投分署	049-2365226
嘉義分署	05-2787006
屏東分署	08-7236941
臺東分署	089-324121
花蓮分署	03-8325141
宜蘭分署	03-9545114